



DZIENNIK URZĘDOWY

WOJEWÓDZTWA POMORSKIEGO

Gdańsk, dnia 29 listopada 2022 r.

Poz. 4463

UCHWAŁA NR XLIX.447.2022 RADY MIEJSKIEJ W SZTUMIE

z dnia 26 października 2022 r.

w sprawie uchwalenia zmiany miejscowego planu zagospodarowania przestrzennego dla części obszaru w obrębach Koniecwałd i Kępina.

Na podstawie art. 20 ust.1, art. 27, w związku z art. 15, art. 16 ust. 1, art. 17 i art. 29 ustawy z 27 marca 2003 r. o planowaniu i zagospodarowaniu przestrzennym (tj. Dz. U. z 2022 r. poz. 503 ze zm.), art. 18 ust. 2 pkt 5, art. 40 ust. 1 ustawy z 8 marca 1990 r. o samorządzie gminnym (tj. Dz. U. z 2022 r. poz. 559 ze zm.) oraz na podstawie uchwały nr XXXII.267.2021 Rady Miejskiej w Sztumie z dnia 26 maja 2021 r. w sprawie przystąpienie do sporządzenia zmiany miejscowego planu zagospodarowania przestrzennego dla części obszaru w obrębach Koniecwałd i Kępina, po stwierdzeniu, że zmiana planu nie narusza ustaleń „Zmiany Studium uwarunkowań i kierunków zagospodarowania przestrzennego miasta i gminy Sztum”, uchwalonej uchwałą nr XXXIV.267.2017 Rady Miejskiej w Sztumie z dnia 29.03.2017 r. ze zmianami uchwalonymi uchwałą nr XXII.166.2020 Rady Miejskiej w Sztumie z dnia 29 lipca 2020 r.

Rada Miejska w Sztumie uchwala, co następuje:

§ 1. Uchwala się zmianę miejscowego planu zagospodarowania przestrzennego dla części obszaru w obrębach Koniecwałd i Kępina, w granicach oznaczonych na Rysunku nr 1 i na Rysunku nr 2, stanowiących załączniki nr 1 i nr 2 do niniejszej uchwały, zwaną dalej „planem”, o powierzchni ok. 51 ha.

§ 2. Integralną częścią uchwały są:

- 1) załącznik nr 1 do uchwały - rysunek obowiązującego planu z oznaczeniem granic terenu objętego zmianą planu;
- 2) załącznik nr 2 do uchwały - rysunek obowiązującego planu z oznaczeniem granic terenu objętego zmianą planu;
- 3) załącznik nr 3 do uchwały - rozstrzygnięcie w sprawie rozpatrzenia uwag złożonych do projektu zmiany miejscowego planu zagospodarowania przestrzennego dla części obszaru w obrębach Koniecwałd i Kępina;
- 4) załącznik nr 4 do uchwały - rozstrzygnięcie o sposobie realizacji zapisanych w zmianie miejscowego planu zagospodarowania przestrzennego dla części obszaru w obrębach Koniecwałd i Kępina inwestycji z zakresu infrastruktury technicznej, które należą do zadań własnych gminy oraz zasadach ich finansowania;
- 5) załącznik nr 5 - dane przestrzenne zmiany miejscowego planu zagospodarowania przestrzennego dla części obszaru w obrębach Koniecwałd i Kępina, o których mowa w art. 67a ust. 3 i 5 ustawy z dnia 27 marca 2003 r. o planowaniu i zagospodarowaniu przestrzennym (tj. DZ.U. z 2022 r. poz. 503).

§ 3. W uchwale nr XX/60/2007 Rady Miejskiej w Sztumie z dnia 26 czerwca 2007 r. w sprawie miejscowego planu zagospodarowania przestrzennego dla części obszaru w obrębach Koniecwałd i Kępina (Dz. Urz. Woj. Pom. nr 146 z 2007 r. poz. 2749) wprowadza się następujące zmiany, stanowiące zmianę planu nr 1:

1. W § 15 ust. 5, po pkt 4) dodaje się pkt 5) w brzmieniu:

„5) dla części terenu 07.PU.01 i dla terenów 07.PU.02, 07.PU.03 – objętych zmianą planu nr 1, ustala się: dla parkingów stosować nawierzchnię przepuszczalną, jeśli przepisy odrębne nie wykluczają takiej możliwości, z zabezpieczeniem gruntu przed zanieczyszczeniami.”.

2. W § 16 ust. 2, zmienia się pkt 3), który otrzymuje brzmienie:

„3) odprowadzenie wód deszczowych do kanalizacji deszczowej lub zagospodarowanie w granicach własnej działki zgodnie z koncepcją odprowadzenia wód opadowych opracowaną na potrzeby planu. Do czasu zrealizowania projektowanej kanalizacji deszczowej należy zachować istniejącą sieć drenarską jako część systemu odprowadzenia wód opadowych z terenu opracowania. Wody opadowe i roztopowe z powierzchni szczelnych na terenach przemysłowych, składowych, baz transportowych, z terenów komunikacji drogowej, z powierzchni placów utwardzonych związanych z obsługą transportu oraz terenów o innym użytkowaniu powodującym zanieczyszczenie wód opadowych – przed odprowadzeniem do gruntu i wód powierzchniowych wymagają oczyszczenia zgodnie z obowiązującymi przepisami. Dla części terenu 07.PU.01 i dla terenów 07.PU.02, 07.PU.03 – objętych zmianą planu nr 1, ustala się następujące zasady odprowadzenia wód opadowych i roztopowych: zagospodarowanie wód w miejscu ich powstawania, poprzez zastosowanie błękitno-zielonej infrastruktury, polegającej między innymi na: odprowadzeniu do zbiorników retencyjnych, ogrodów deszczowych lub studni chłonnych; uzupełniając dopuszcza się odprowadzanie wód opadowych i roztopowych z nawierzchni utwardzonych do lokalnej sieci kanalizacji deszczowej lub gminnej sieci kanalizacji deszczowej albo poprzez wprowadzenie do ziemi, jeżeli pozwalają na to warunki gruntowo-wodne; dla istniejących obiektów budowlanych dopuszcza się zagospodarowanie wód opadowych i roztopowych w dotychczasowy sposób; wody opadowe i roztopowe pochodzące z powierzchni zanieczyszczonych wymagają oczyszczenia; obowiązuje zakaz odprowadzania wód na teren działek sąsiednich.”.

3. W § 29. Ustalenia dla terenu 07.PU.01 o powierzchni 38,87 ha:**1) w ust. 1, po pkt 3 dodaje się pkt 3a w brzmieniu:**

„3a) dla części terenu 07.PU.01 – objętego zmianą planu nr 1, na działce budowlanej (terenie objętym inwestycją) dopuszcza się lokalizację:

- a) odnawialnych źródeł energii - wolnostojących urządzeń fotowoltaicznych o mocy zainstalowanej energii elektrycznej nie większej niż 1000 kW, zlokalizowanych na użytkach rolnych klasy V, VI, VII i nieużytkach;
- b) odnawialnych źródeł energii o mocy zainstalowanej energii elektrycznej do 500 kW na użytkach rolnych klasy III i IV i działkach budowlanych, z wykluczeniem elektrowni wiatrowych;
- c) odnawialnych źródeł energii innych niż wolnostojące o mocy zainstalowanej energii elektrycznej bez ograniczeń, z wykluczeniem elektrowni wiatrowych;
- d) obiektów magazynowania energii elektrycznej;
- e) dopuszczenie nie dotyczy wydzielenia oznaczonego na rysunku obowiązującego planu jako wydzielenie wewnętrzne 01/3.1.;
- f) przy realizacji zainwestowania należy uwzględnić ochronę gatunkową roślin, grzybów oraz zwierząt”;

2) w ust. 5 po pkt 4 dodaje się pkt 5 i pkt 6 w brzmieniu:

„5) dla części terenu 07.PU.01 - objętego zmianą planu nr 1, ustala się: teren położony jest w strefie kontrolowanej lotniska wojskowego w Królewie Malborskim, infrastruktura telekomunikacyjna nie może oddziaływać negatywnie na funkcjonowanie urządzeń i sprzętu lotniczego, w tym na systemów łączności zlokalizowanych na terenie kompleksu wojskowego (dotyczy emisji i potencjalnych zakłóceń pasma lotniczego); zagospodarowanie obszaru winno być zgodne z Ustawą Prawo Lotnicze z dnia 3.II.2002 r.;

6) dla części terenu 07.PU.01 - objętego zmianą planu nr 1, ustala się: budynki z funkcją mieszkalną, zamieszkania zbiorowego oraz użyteczności publicznej powinny być sytuowane w odległości

zapewniającej zachowanie, w zależności od przeznaczenia budynku, dopuszczalnego poziomu hałasu i wibracji, określonego w przepisach odrębnych”.

3. W § 30. Ustalenia dla terenu 07.PU.02 o powierzchni 18,57 ha

1) w ust. 1 po pkt 3 dodaje się pkt 3a w brzmieniu:

„3a) na terenie jednej działki budowlanej (terenie objętym inwestycją) dopuszcza się lokalizację:

- a) odnawialnych źródeł energii - wolnostojących urządzeń fotowoltaicznych o mocy zainstalowanej energii elektrycznej nie większej niż 1000 kW, zlokalizowanych na użytkach rolnych klasy V, VI, VIz i nieużytkach,*
- b) odnawialnych źródeł energii o mocy zainstalowanej energii elektrycznej do 500 kW na użytkach rolnych klasy III i IV i działkach budowlanych, z wykluczeniem elektrowni wiatrowych;*
- c) odnawialnych źródeł energii innych niż wolnostojące o mocy zainstalowanej energii elektrycznej bez ograniczeń, z wykluczeniem elektrowni wiatrowych;*
- d) obiektów magazynowania energii elektrycznej;*
- e) dopuszczenie nie dotyczy wydzielenia oznaczonego na rysunku obowiązującego planu jako wydzielenie wewnętrzne 02/3/1, 02/3.2 i 02/3.3;*
- f) przy realizacji zainwestowania należy uwzględnić ochronę gatunkową roślin, grzybów oraz zwierząt”;*

2) w ust. 5 zmienia się pkt 1, który otrzymuje brzmienie:

„1) przez teren 07.02.PU przebiega gazociąg wysokiego ciśnienia DN 200, 6,3 MPa; w sąsiedztwie gazociągu obowiązują zasady ustalone w Rozporządzeniu Ministra Przemysłu i Handlu z dnia 14 listopada 1995r. w sprawie warunków technicznych, jakim powinny odpowiadać sieci gazowe (Dz.U. Nr 139, poz. 686); na terenie 07/PU.02 ustala się pas wyłączony z zabudowy o szerokości po 25m po obu stronach gazociągu, oznaczony na rysunku planu odpowiednim symbolem; w pasie ochronnym dopuszcza się budowę nowych sieci gazowych; przy scaleniu lub podziale nieruchomości lub działek objętych planem należy przewidzieć dostęp do infrastruktury technicznej”;

3) w ust. 5 dodaje się pkt 3 w brzmieniu:

„3) teren położony jest w strefie kontrolowanej lotniska wojskowego w Królewie Malborskim, infrastruktura telekomunikacyjna nie może oddziaływać negatywnie na funkcjonowanie urządzeń i sprzętu lotniczego, w tym na systemów łączności zlokalizowanych na terenie kompleksu wojskowego (dotyczy emisji i potencjalnych zakłóceń pasma lotniczego); zagospodarowanie obszaru winno być zgodne z Ustawą Prawo Lotnicze z dnia 3.11.2002 r.”.

4. W § 33. Ustalenia dla terenu 07.PU.05 o powierzchni 16,01ha

1) w ust. 1 po pkt 2 dodaje się pkt 2a w brzmieniu:

„2a) na terenie jednej działki budowlanej (terenie objętym inwestycją) dopuszcza się l lokalizację:

- a) odnawialnych źródeł energii - wolnostojących urządzeń fotowoltaicznych o mocy zainstalowanej energii elektrycznej nie większej niż 1000 kW, zlokalizowanych na użytkach rolnych klasy V, VI, VIz i nieużytkach;*
- b) odnawialnych źródeł energii o mocy zainstalowanej energii elektrycznej do 500 kW na użytkach rolnych klasy III i IV i na działkach budowlanych, z wykluczeniem elektrowni wiatrowych;*
- c) odnawialnych źródeł energii innych niż wolnostojące o mocy zainstalowanej energii elektrycznej bez ograniczeń, z wykluczeniem elektrowni wiatrowych;*
- d) obiektów magazynowania energii elektrycznej;*
- e) przy realizacji zainwestowania należy uwzględnić ochronę gatunkową roślin, grzybów oraz zwierząt”;*

2) w ust. 5 dodaje się pkt 4 w brzmieniu:

„4) teren położony jest w strefie kontrolowanej lotniska wojskowego w Królewie Malborskim, infrastruktura telekomunikacyjna nie może oddziaływać negatywnie na funkcjonowanie urządzeń i sprzętu lotniczego, w tym na systemów łączności zlokalizowanych na terenie kompleksu wojskowego (dotyczy emisji i potencjalnych zakłóceń pasma lotniczego); zagospodarowanie obszaru winno być zgodne z Ustawą Prawo Lotnicze z dnia 3.11.2002 r.”.

§ 4. Pozostałe ustalenia uchwały, o której mowa w §1 pozostają bez zmian.

§ 5. Wykonanie uchwały powierza się Burmistrzowi Miasta i Gminy Sztum.

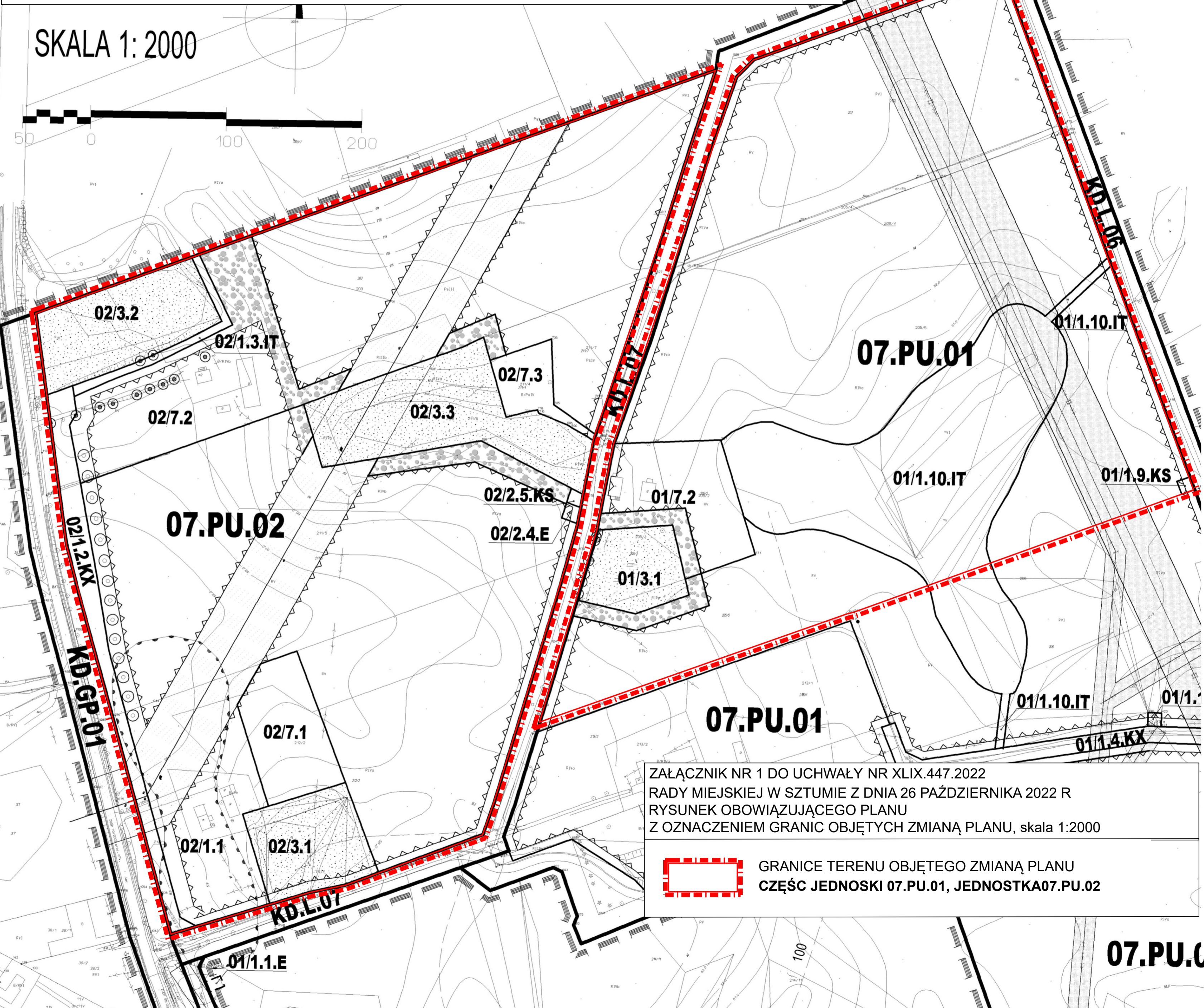
§ 6. Uchwała wchodzi w życie po upływie 14 dni od daty jej ogłoszenia w Dzienniku Urzędowym Województwa Pomorskiego.

Przewodniczący Rady Miejskiej

Czesław Oleksiak

MIEJSCOWY PLAN ZAGOSPODAROWANIA PRZESTRZENNEGO CZĘŚCI OBSZARU W OBRĘBACH KONIECWAŁD I KĘPINA
ZAŁĄCZNIK NR 1 DO UCHWAŁY NR XX/60/07 RADY MIEJSKIEJ W SZTUMIE Z DNIA 26 CZERWCA 2007 ROKU.

SKALA 1: 2000

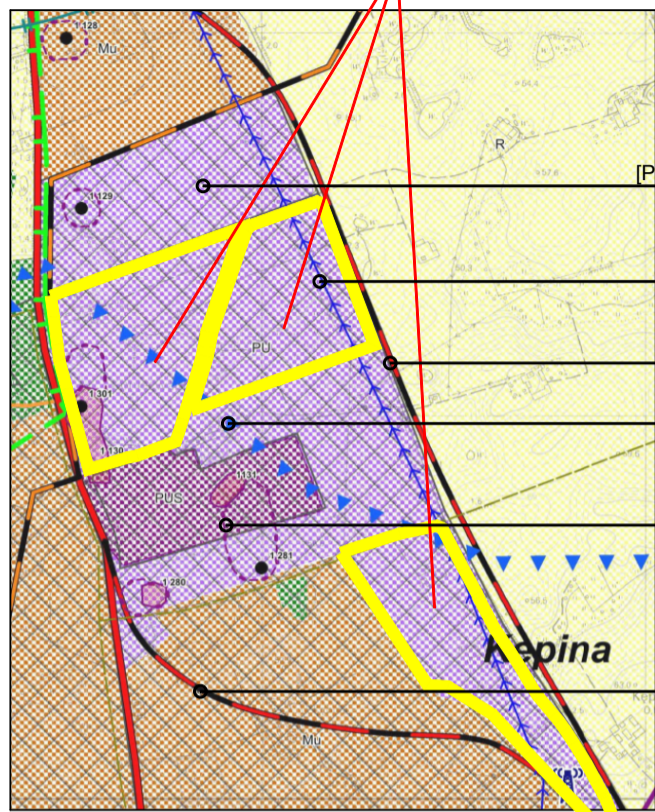


ZAŁĄCZNIK NR 1 DO UCHWAŁY NR XLIX.447.2022
RADY MIEJSKIEJ W SZTUMIE Z DNIA 26 PAŹDZIERNIKA 2022 R
RYSUNEK OBOWIĄZUJĄCEGO PLANU
Z OZNACZENIEM GRANIC OBJĘTYCH ZMIANĄ PLANU, skala 1:2000



GRANICE TERENU OBJĘTEGO ZMIANĄ PLANU
CZĘŚĆ JEDNOSKI 07.PU.01, JEDNOSTKA 07.PU.02

WYRYS Z OBOWIĄZUJĄCEGO STUDIUM UWARUNKOWAŃ I KIERUNKÓW ZAGOSPODAROWANIA PRZESTRZENNEGO MIASTA I GMINY SZTUM



- [PU] OBSZARY ISTNIEJĄCEJ I PROJEKTOWANEJ ZABUDOWY PRODUKCYJNO-USŁUGOWEJ
- LINIA NAPIĘCIOWA 110 kV
- [KDGP] PROJEKTOWANA OBWODNICA MIASTA
- STREFA OCHRONY KONSERWATORSKIEJ EKSPOZYCJI
- [PUS] OBSZARY PROJEKTOWANEJ ZABUDOWY PRODUKCYJNO-USŁUGOWEJ SPECJALNEJ STREFY EKONOMICZNEJ
- [KDGP] PROJEKTOWANA OBWODNICA MIASTA

USTALENIA DLA TERENÓW UKŁADU KOMUNIKACYJNEGO

- KD.GP** DROGA KLASY GP - GŁÓWNA RUCHU PRZYSPIESZONEGO
- KD.Z** DROGA KLASY Z - ZBIORCZA
- KD.L** DROGA KLASY L - LOKALNA
- KD.D** DROGA KLASY D - DOJAZDOWA
- KX** CIĄG PIESZY, CIĄG PIESZO-JEZDNY, DOJAZD, ULICA DOJAZDOWA

USTALENIA DLA SYSTEMÓW INFRASTRUKTURY TECHNICZNEJ

- W** TERENOWY ZBIORNIK WODOCIĄGOWY
- KS** PRZEPOMPOWNIA ŚCIEKÓW
- E** STACJA TRANSFORMATOROWA
- EE** TEREN GPZ
- T** TEREN URZĄDZEŃ TELEKOMUNIKACYJNYCH
- IT** PAS TECHNICZNY INFRASTRUKTURY
- ISTNIEJĄCA SIEĆ DRENARSKA (ORIENTACYJNY PRZEBIEG)

LEGENDA

- GRANICE OBSZARU OBJĘTEGO OPRACOWANIEM MIEJSCOWEGO PLANU ZAGOSPODAROWANIA PRZESTRZENNEGO

USTALENIA:

LINIE ROZGRANICZAJĄCE

- LINIE ROZGRANICZAJĄCE TERENY ELEMENTARNE (TERENY O RÓŻNYM PRZEZNACZENIU)
- LINIE ROZGRANICZAJĄCE TERENY WYDZIELEŃ WEWNĘTRZNYCH (TERENY O RÓŻNYCH ZASADACH ZAGOSPODAROWANIA)

OZNACZENIA TERENÓW

- (1).(2).(3)** SPOSÓB OZNACZENIA TERENU ELEMENTARNEGO
 - (1) - NUMER STREFY FUNKCYJNALNEJ
 - (2) - PRZEZNACZENIE TERENU ELEMENTARNEGO
 - (3) - NUMER TERENU ELEMENTARNEGO I KLASA UŁC DLA SYSTEMU KOMUNIKACJI
- (1)(2).(3).(4)** SPOSÓB OZNACZENIA TERENU WYDZIELENIA WEWNĘTRZNEGO
 - (1) - NUMER TERENU ELEMENTARNEGO, W KTÓRYM JEST POŁOŻONE WYDZIELENIE WEWNĘTRZNE
 - (2) - NUMER USTALENIA
 - (3) - KOLEJNY NUMER WYDZIELENIA WEWNĘTRZNEGO
 - (4) - FUNKCJA, DLA KTOREJ REZERWUJE SIĘ TEREN (W ZALEŻNOŚCI OD POTRZEB)

PRZEZNACZENIE TERENU

- MN** TERENY ZABUDOWY MIESZKANIOWEJ JEDNORODZINNEJ
- PR** TERENY FUNKCJI MIESZKANIOWO - RZEMIEŚLNICZYCH
- KU** TERENY FUNKCJI OBSŁUGI KOMUNIKACJI
- PU** TERENY FUNKCJI PRZEMYSŁOWYCH I USŁUGOWYCH
- R/ZL** TERENY ROLNICZE I LASY
- ZD** OGRODY DZIAŁKOWE
- ZP** TERENY ZIELENI URZĄDZONEJ

ZASADY OCHRONY ŚRODOWISKA, PRZYRODY I KRAJOBRAZU

- DRZEWA DO ZACHOWANIA
- SZPALERY DRZEW, ZIELEŃ PRZYRODZNA
- GRUPY DRZEW I KRZEWÓW (BIOGRUPY)
- POWIERZCHNIE BIOLOGICZNIE CZYNNE

ZASADY OCHRONY DZIEDZICTWA KULTUROWEGO I ZABYTKÓW ORAZ DOBR KULTUR WSPÓŁCZESNEJ

- STREFA OCHRONY KONSERWATORSKIEJ STANOWISKA ARCHEOLOGICZNEGO
- ZABYTKOWY ZESPÓŁ BUDOWLANY

PARAMETRY I WSKAŹNIKI KSZTAŁTOWANIA ZABUDOWY ORAZ ZAGOSPODAROWANIA TERENU

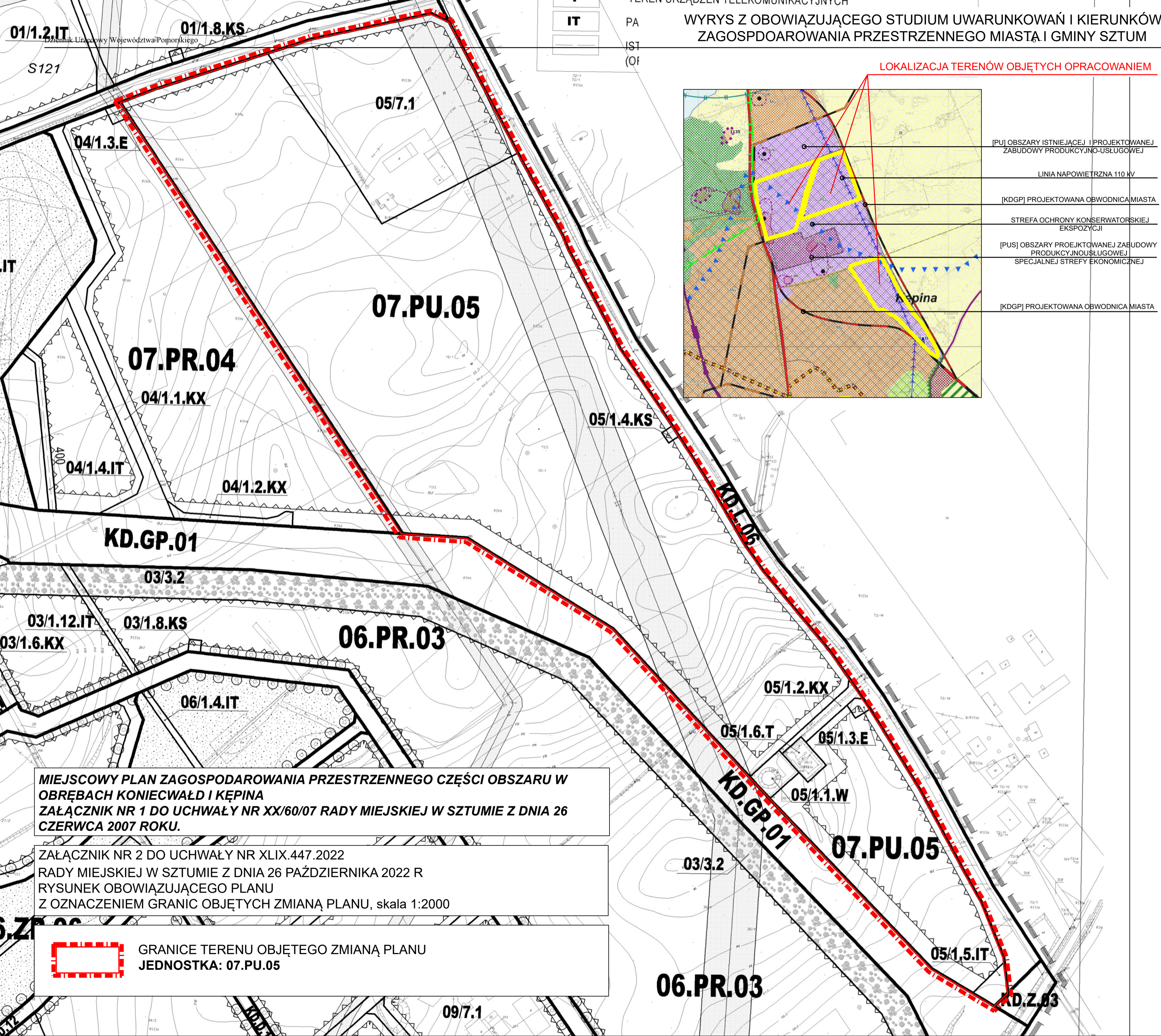
- NIEPRZEKRACZALNA LINIA ZABUDOWY

SZCZEGÓLNE WARUNKI ZAGOSPODAROWANIA TERENÓW ORAZ OGRANICZENIA W ICH UŻYTKOWANIU

- LINIA ELEKTROENERGETYCZNA w/w 110kV I SN 15 kV, ZE STREFĄ OGRANICZEŃ DLA LOKALIZACJI ZAGOSPODAROWANIA
- GAZOCIĄG WYSOKIEGO CIŚNIENIA ZE STREFĄ OGRANICZEŃ DLA ZAGOSPODAROWANIA

CIĄG PIESZY, CIĄG PIESZO-JEZDNY, DOJAZD, ULICA DOJAZDOWA

USTALENIA DLA SYSTEMÓW INFRASTRUKTURY TECHNICZNEJ



LEGENDA

GRANICE OBSZARU OBJĘTEGO OPRACOWANIEM
MIEJSCOWEGO PLANU ZAGOSPODAROWANIA PRZESTRZENNEGO

USTALENIA:
LINIE ROZGRANICZAJĄCE

LINIE ROZGRANICZAJĄCE TERENY ELEMENTARNE
(TERENY O RÓŻNYM PRZEZNACZENIU)

LINIE ROZGRANICZAJĄCE TERENY WYDZIELEŃ WEWNĘTRZNYCH
(TERENY O RÓŻNYCH ZASADACH ZAGOSPODAROWANIA)

OZNACZENIA TERENÓW

(1).(2).(3) SPOSÓB OZNACZENIA TERENU ELEMENTARNEGO
(1) - NUMER STREFY FUNKCJONALNEJ
(2) - PRZEZNACZENIE TERENU ELEMENTARNEGO
(3) - NUMER TERENU ELEMENTARNEGO I KLASA ULIC DLA SYSTEMU KOMUNIKACJI

(1)(2).(3).(4) SPOSÓB OZNACZENIA TERENU WYDZIELENIA WEWNĘTRZNEGO
(1) - NUMER TERENU ELEMENTARNEGO, W KTÓRYM JEST PODCZESNE WYDZIELENIE WEWNĘTRZNE
(2) - NUMER USTALENIA
(3) - KOLEJNY NUMER WYDZIELENIA WEWNĘTRZNEGO
(4) - FUNKCJA, DLA KTOREJ REZERWUJE SIĘ TEREN (W ZALEŻNOŚCI OD POTRZEB)

PRZEZNACZENIE TERENU

MN TERENY ZABUDOWY MIESZKANIOWEJ JEDNORODZINNEJ

PR TERENY FUNKCJI MIESZKANIOWO - RZEMIEŚLNICZYCH

KU TERENY FUNKCJI OBSŁUGI KOMUNIKACJI

PU TERENY FUNKCJI PRZEMYSŁOWYCH I USŁUGOWYCH

R/ZL TERENY ROLNICZE I LASY

ZD OGRODY DZIAŁKOWE

ZP TERENY ZIELENI URZĄDZONEJ

ZASADY OCHRONY ŚRODOWISKA, PRZYRODY I KRAJOBRAZU

DRZEWA DO ZACHOWANIA

SZPALERY DRZEW, ZIELEŃ PRZYDROŻNA

GRUPY DRZEW I KRZEWÓW (BIOGRUPY)

POWIERZCHNIE BIOLOGICZNIE CZYNNE

**ZASADY OCHRONY DZIEDZICTWA KULTUROWEGO I ZABYTKÓW
ORAZ DOBR KULTUR WSPÓŁCZESNEJ**

STREFA OCHRONY KONSERWATORSKIEJ
STANOWISKA ARCHEOLOGICZNEGO

ZABYTKOWY ZESPÓŁ BUDOWLANY

**PARAMETRY I WSKAŹNIKI KSZTAŁTOWANIA ZABUDOWY
ORAZ ZAGOSPODAROWANIA TERENU**

NIEPRZEKRACZALNA LINIA ZABUDOWY

**SZCZEGÓLNE WARUNKI ZAGOSPODAROWANIA TERENÓW
ORAZ OGRANICZENIA W ICH UŻYTKOWANIU**

LINIA ELEKTROENERGETYCZNA w n 110kV I SN 15 kV,
ZE STREFĄ OGRANICZEŃ DLA LOKALIZACJI ZAGOSPODAROWANIA

GAZOCIĄG WYSOKIEGO CIŚNIENIA ZE
STREFĄ OGRANICZEŃ DLA ZAGOSPODAROWANIA

USTALENIA DLA TERENÓW UKŁADU KOMUNIKACYJNEGO

KD.GP DROGA KLASY GP - GŁÓWNA RYCHU PRZYSPIESZONEGO

KD.Z DROGA KLASY Z - ZBIORCZA

KD.L DROGA KLASY L - LOKALNA

KD.D DROGA KLASY D - DOJAZDOWA

KX CIĄG PIESZY, CIĄG PIESZO-JEZDNY, DOJAZD, ULICA DOJAZDOWA

USTALENIA DLA SYSTEMÓW INFRASTRUKTURY TECHNICZNEJ

W TERENOWY ZBIORNIK WODOCIĄGOWY

KS PRZEPOMPOWNIĄ ŚCIEKÓW

E STACJA TRANSFORMATOROWA

EE TEREN GPZ

T TEREN URZĄDZEŃ TELEKOMUNIKACYJNYCH

IT PAS TECHNICZNY INFRASTRUKTURY

ISTNIEJĄCA SIEĆ DRENARSKA
(ORIENTACYJNY PRZEBIEG)

Załącznik Nr 3 do uchwały Nr XLIX.447.2022**Rady Miejskiej w Sztumie****z dnia 26 października 2022 r.****ROZSTRZYGNIĘCIE O SPOSOBIE ROZPATRZENIA UWAG ZŁOŻONYCH DO PROJEKTU
ZMIANY MIEJSCOWEGO PLANU ZAGOSPODAROWANIA PRZESTRZENNEGO DLA CZĘŚCI
OBSZARU W OBRĘBACH KONIECWAŁD I KĘPINA.**

Na podstawie art. 20 ust.1 ustawy z dnia 27 marca 2003 r. o planowaniu i zagospodarowaniu przestrzennym (t.j. Dz.U. z 2022 poz. 503 ze zm.) Rada Miejska w Sztumie, rozstrzyga co następuje:

1. Projekt zmiany miejscowego planu zagospodarowania przestrzennego dla części obszaru w obrębach Koniecwałd i Kępina wyłożony został po raz pierwszy do publicznego wglądu w dniach od 18.02.2022 r. do 11.03.2022 r. Termin składania uwag ustalono do dnia 25.03.2022 r. W okresie udostępnienia projektu zmiany planu i prognozy oddziaływania na środowisko do publicznego wglądu oraz w ustalonym terminie składania uwag, pismem złożonym w dniu 22.03.2022 r. zgłoszono uwagę i wniosek, zawierający prośbę o umieszczenie w projekcie poprawki dopuszczającej możliwość budowy instalacji fotowoltaicznych na potrzeby firm umiejscowionych w PSSE Sztum lub na obszarach objętych planem, w celu zapewnienia energii elektrycznej umożliwiającej dalszy rozwój tych przedsiębiorstw, należy dopuścić inne podmioty specjalizujące się w pozyskiwaniu energii elektrycznej. Dodatkowo w piśmie złożonym w dniu 30.03.2022 r. uszczegółowiono wniosek z określeniem mocy odnawialnych źródeł energii do 2 MW.

W Postanowieniu z dnia 05.04.2022 r. Burmistrza Miasta i Gminy Sztum uwzględnił wniosek częściowo – zgodnie z dopuszczeniami zawartymi w art. 10 ust. 2a ustawy z dnia 27 marca 2003 r. o planowaniu i zagospodarowaniu przestrzennym.

2. W związku z uwzględnioną częściowo uwagą do projektu planu wprowadzono stosowne zmiany i projekt zmiany planu poddano uzgodnieniom w niezbędnym zakresie. Następnie projekt planu wyłożono po raz drugi do publicznego wglądu w dniach od 19 sierpnia 2022r. do 9 września 2022 r. Termin składania uwag ustalono do dnia 23.09.2022 r. W okresie udostępnienia projektu zmiany planu i prognozy oddziaływania na środowisko po raz drugi do publicznego wglądu oraz w ustalonym terminie składania uwag nie złożono uwag ani wniosków do wyłożonych dokumentów.

3. Uwaga uwzględniona w zakresie lokalizacji OZE na obiektach, a na terenach z ograniczeniami. Wniosek nie uwzględniony przez Burmistrza Miasta i Gminy Sztum, wymagająca rozstrzygnięcia przez Radę Miejską w Sztumie dotyczy:

- wniosku o dopuszczenie budowy instalacji fotowoltaicznych na terenie do 2000 kW, w zakresie ich lokalizacji na gruntach rolnych i na nieużytkach,

- uwaga pozostaje nieuwzględniona.

Uzasadnienie nieuwzględnienia uwagi - wniosku.

Uwzględnienie wniosku w zgłoszonym zakresie byłoby sprzeczne z art. 10 ust. 2a ustawy z dnia 27 marca 2022 r. o planowaniu i zagospodarowaniu przestrzennym, który stanowi:

2a. Jeżeli na obszarze gminy przewiduje się wyznaczenie obszarów, na których rozmieszczone będą urządzenia wytwarzające energię z odnawialnych źródeł energii o mocy zainstalowanej większej niż 500 kW, a także ich stref ochronnych związanych z ograniczeniami w zabudowie oraz zagospodarowaniu i użytkowaniu terenu, w studium ustala się ich rozmieszczenie, z wyłączeniem:

1) wolnostojących urządzeń fotowoltaicznych, o mocy zainstalowanej elektrycznej

nie większej niż 1000 kW zlokalizowanych na gruntach rolnych stanowiących

użytki rolne klas V, VI, VIz i nieużytki – w rozumieniu przepisów wydanych na podstawie art. 26 ust. 1 ustawy z dnia 17 maja 1989 r. – Prawo geodezyjne i kartograficzne;

2) *urządzeń innych niż wolnostojące.*

Z w/w przepisu wynika, iż lokalizacja wolnostojących urządzeń fotowoltaicznych w miejscowym planie zagospodarowania przestrzennego w strefie nie ustalonej w studium nie jest możliwa:

- o mocy powyżej 500 kW - na gruntach rolnych klasy I - IV i na terenach budowlanych,
- o mocy powyżej 1000 kW na gruntach rolnych klas V, VI, VIz i nieużytkach,
- o mocy powyżej 1000 kW na powierzchni terenu.

Przewodniczący Rady Miejskiej

Czesław Oleksiak

Załącznik Nr 4 do uchwały Nr XLIX.447.2022**Rady Miejskiej w Sztumie****z dnia 26 października 2022 r.****ROZSTRZYGNIECIE O SPOSOBIE REALIZACJI ZAPISANYCH W ZMIANIE MIEJSCOWEGO
PLANU ZAGOSPODAROWANIA PRZESTRZENNEGO DLA CZĘŚCI OBSZARU W OBRĘBACH
KONIECWAŁD I KĘPINA
INWESTYCJI Z ZAKRESU INFRASTRUKTURY TECHNICZNEJ, KTÓRE NALEŻĄ DO ZADAŃ
WŁASNYCH GMINY ORAZ ZASADACH ICH FINANSOWANIA.**

Na podstawie art. 20 ust.1 ustawy z dnia 27 marca 2003 r. o planowaniu i zagospodarowaniu przestrzennym (t.j.Dz.U. z 2022 poz. 503 ze zm.) Rada Miejska w Sztumie rozstrzyga co następuje:

1. Na obszarze objętym zmianą miejscowego planu zagospodarowania przestrzennego dla części obszaru w obrębach Koniecwałd i Kępina nie występują projektowane inwestycje z zakresu infrastruktury technicznej zaliczone do zadań własnych gminy.

2. Na obszarze objętym zmianą miejscowego planu zagospodarowania przestrzennego dla części obszaru w obrębach Koniecwałd i Kępina nie występują projektowane inwestycje z zakresu infrastruktury komunikacyjnej zaliczone do zadań własnych gminy.

Przewodniczący Rady Miejskiej

Czesław Oleksiak

Załącznik Nr 5 do uchwały Nr XLIX.447.2022

Rady Miejskiej w Sztumie

z dnia 26 października 2022 r.

**DANE PRZESTRZENNE ZMIANY MIEJSCOWEGO PLANU ZAGOSPODAROWANIA
PRZESTRZENNEGO DLA CZĘŚCI OBSZARU W OBRĘBACH KONIECWAŁD I KĘPINA,
O KTÓRYCH MOWA W ART. 67A UST. 3 I 5 USTAWY Z DNIA 27 MARCA 2003 R.
O PLANOWANIU I ZAGOSPODAROWANIU PRZESTRZENNYM (T.J. DZ.U. Z 2022 R. POZ. 503).**

Załącznik4.xml (załącznik elektroniczny).

Przewodniczący Rady Miejskiej

Czesław Oleksiak

Załącznik Nr 6 do uchwały Nr XLIX.447.2022

Rady Miejskiej w Sztumie

z dnia 26 października 2022 r.

Zalacznik6.xml

Dane przestrzenne, o których mowa w art. 67a ust. 3 i 5 ustawy z dnia 27 marca 2003 r. o planowaniu i zagospodarowaniu przestrzennym (j.t. Dz.U. z 2020 r. poz. 293 z późn. zm.) ujawnione zostaną po kliknięciu w ikonę